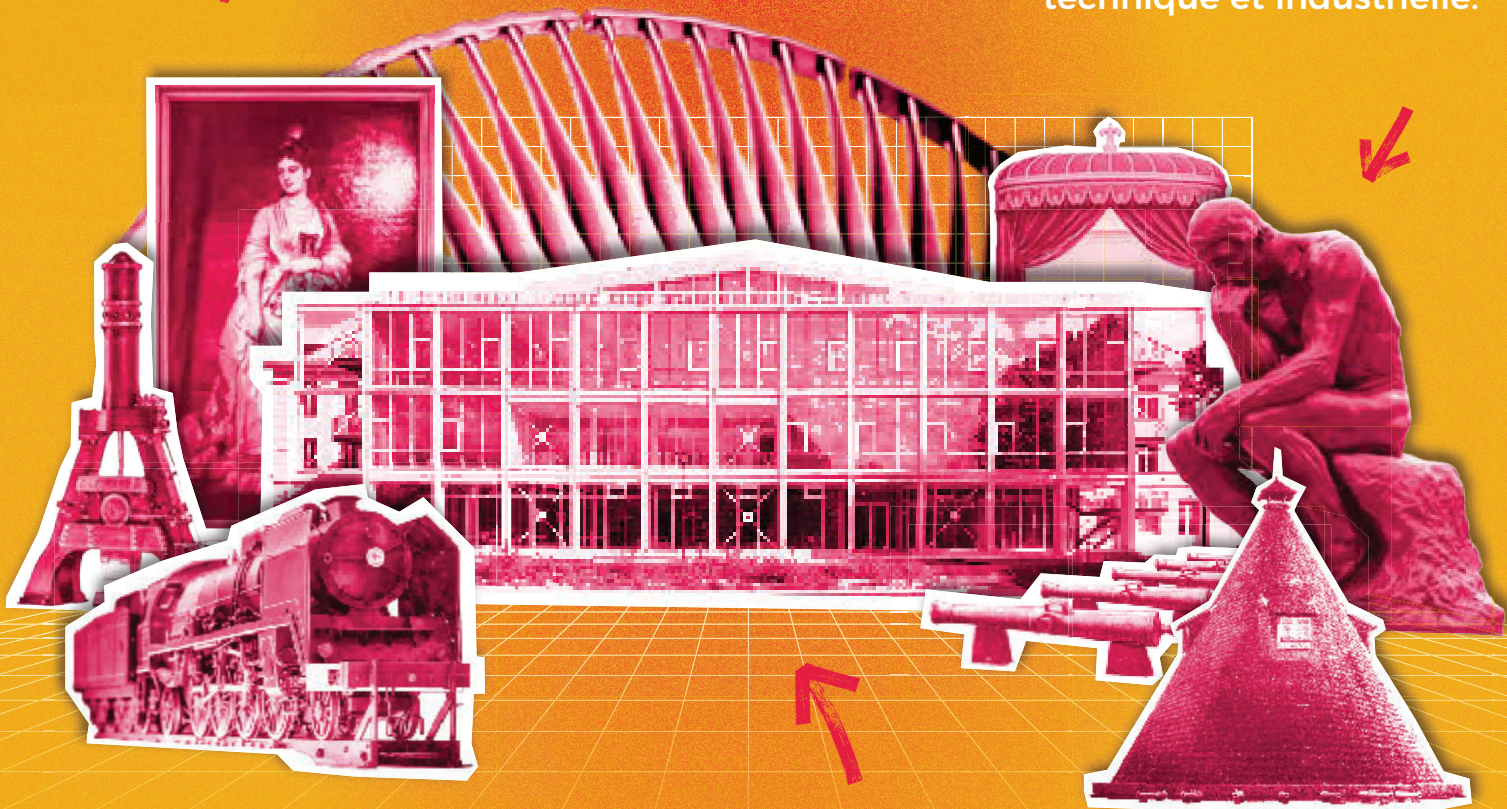


**RÉGION  
BOURGOGNE  
FRANCHE  
COMTÉ**

**Relier  
Coopérer  
Participer**

# 8<sup>e</sup> FORUM CSTI

Les rencontres régionales  
de la culture scientifique,  
technique et industrielle.



## PROGRAMME

**JEUDI 18 JUIN**

**Le Creusot (71)  
Technopôle Hub&Go**



# FORUM RÉGIONAL DE LA CULTURE SCIENTIFIQUE, TECHNIQUE ET INDUSTRIELLE

18 juin 2026 - Technopôle Hub&Go - Le Creusot



Crédit photo : Atelier Novembre

Moment fort annuel des acteurs de la culture scientifique, technique et industrielle (CSTI), le forum régional de la CSTI est accueilli cette année au sein du technopole Hub&Go du Creusot le 18 juin afin de mettre au premier plan le dialogue entre science et société.

Sous le thème « relier – coopérer – participer » le forum rassemble médiateurs culturels, chercheurs, institutions, citoyens et élus pour explorer de nouveaux modes de coopération. Cette édition ambitionne de montrer comment la connaissance scientifique, l'innovation en matière de coopération et l'intelligence collective peuvent se nourrir mutuellement pour répondre aux enjeux contemporains. Une journée pour créer des passerelles, renforcer la confiance entre disciplines et publics, et imaginer ensemble des solutions qui transforment durablement nos territoires.



# PROGRAMME

**9h15** ACCUEIL CAFÉ - *Espace Café numérique*

**10h00** OUVERTURE - *Amphithéâtre*

**Mot d'accueil** par un représentant de la CUCM

**Introduction de la journée** par **Laetitia Martinez**, Vice-Présidente de la Région BFC en charge de l'Enseignement supérieur et de la recherche

**10h15** FEUILLE DE ROUTE RÉGIONALE SCIENCE SOCIÉTÉ - *Signature officielle*

**10h30** REVUE DE PROJETS - *Animée par Patrice BOUILLOT*

■ **Studio Rodin - Ecomusée du Creusot-Montceau**

*Yann Domenech de Cellès - Conservateur Ecomusée du Creusot-Montceau*

Le Studio Rodin est un projet d'exposition unique de reproductions de sculptures réalisées à partir des moules originaux d'Auguste Rodin.

Conçu par le musée Rodin, pensé pour tous les publics et destiné à des territoires éloignés des grands centres culturels, il s'agit du premier dispositif d'exposition proposé à titre gracieux, inscrit durablement sur un territoire, afin de renforcer la présence du musée Rodin en région.

■ **BIOME - Université Louis et Marie Pasteur**

*Jérémy Querenet - directeur du Service sciences, arts, culture*

Le 1er septembre 2025, l'université Marie et Louis Pasteur inaugurerait à Besançon, au cœur du campus, un nouveau lieu : BIOME. Composé d'une serre tropicale, d'un jardin extérieur et d'une salle d'expositions, BIOME accueille depuis de nombreux visiteurs pour des usages très variés : visiter une expo, prendre un selfie devant une plante tropicale, promener son chien, faire la sieste... Alors BIOME est-il un lieu de culture scientifique ? Un peu, beaucoup, pas du tout ? Faut-il comptabiliser de la même manière une famille qui vient visiter pendant 2h une exposition et un groupe d'étudiants venu prendre l'apéro ? Partages de réflexions après bientôt une saison d'ouverture.

■ **Projet COUDRIER - Maison du patrimoine oral de Bourgogne**

*Cécile Guénon, coordinatrice des relations sciences sociétés de la MPOB  
Recherche participative, eau et changement climatique*

Entre 2023 et 2025, le projet COUDRIER (ANR-23-SSRP-0006-02) a mobilisé les habitants des 12 communes du Grand Site de France Bibracte - Morvan des Sommets, aux côtés de huit partenaires scientifiques et acteurs de la société civile, autour d'une recherche participative dédiée à l'eau et au changement climatique.

Dans la continuité de l'ambition de mener une recherche « avec et pour la société », la Maison du Patrimoine Oral de Bourgogne a conçu et expérimenté une méthodologie participative sur mesure, favorisant l'interdisciplinarité et le dialogue entre savoirs scientifiques et savoirs d'expérience.

■ **Le parlement de la forêt - Chailluz Forêt Vivante**

*Damien Marage - Ecologue et Géographe, Professeur à l'UMLP  
Science, art, vivant*

Ce projet porté par une association engagée explore, par les sciences et les arts, de nouvelles formes de gouvernance à travers la création d'un Parlement de la forêt de Chailluz. Cette instance vise à donner voix aux autres-qu'humains et à travailler à la reconnaissance de la forêt comme entité naturelle juridique dotée de droits propres. Le projet est soutenu par la DREAL Bourgogne-Franche-Comté et l'Office français de la biodiversité, dans le cadre de la feuille de route Humains-Non-humains, et mené en partenariat avec l'Université Marie et Louis Pasteur de Besançon et l'association Notre Affaire à Tous.

■ **BAM Bouger en Autunois Morvan \_ Réseau d'itinérance culturelle**

*Eric-Emilien Naman - Responsable du réseau culturel BAM du Grand Autunois Morvan  
La culture au plus près des territoires*

Le réseau d'itinérance culturelle BAM déploie 34 dispositifs culturels sur l'ensemble des 55 communes de la Communauté de communes du Grand Autunois Morvan. Face aux nouveaux enjeux culturels du territoire, BAM accompagne de manière transversale les élus locaux, les établissements scolaires, ainsi que les structures culturelles et associatives, afin de favoriser l'émergence de projets socioculturels accessibles à toutes et tous. BAM : la culture au plus proche de vous.

■ **Fonocanal : écouter la biodiversité - Ici l'Onde**

*Valentine Leboucher - directrice générale  
Ecoute du vivant et création sonore en espace public*

En 2026, ici l'onde - centre national de création musicale hérite du Fonocanal, un dispositif de diffusion sonore en espace public créé par l'association tonnerroise ici et là en partenariat avec Voies navigables de France. Pour cette balise sonore, ici l'onde développe un nouveau projet de médiation à destination de publics variés. Accompagné-es par une artiste spécialisée en éco-acoustique, une médiatrice scientifique et une écologue, les participant-es réalisent des enregistrements de sons de la biodiversité à l'aide de micros spécifiques. Ces matériaux donnent lieu à une composition sonore collective, diffusée sur le Fonocanal, permettant à toute personne à proximité d'entrer en écoute du vivant.

## 12h00 FAIRE RÉSEAU

### ■ Sciences et associations en BFC : des liens à construire ensemble

*Rachel Payan, chargée de mission, Mouvement Associatif BFC*

Saviez-vous que des associations de votre région participent déjà à des projets de recherche ou font découvrir les sciences au grand public ? Du secteur sportif aux acteurs de l'environnement, de la santé ou de l'éducation, les associations sont des relais précieux entre chercheurs et citoyens. Parce qu'elles connaissent leurs territoires et leurs habitants, elles sont des partenaires évidents des sciences. Le Mouvement associatif BFC, qui fédère plus d'une dizaine de réseaux en région, peut devenir ce lien entre le monde associatif et le monde de la recherche. Un potentiel à saisir ensemble.

### ■ Les outils du Pavillon des Sciences

*Guillaume Kuntz, directeur adjoint du Pavillon des sciences*

Dans le cadre de ses missions animer, produire, partager, le Pavillon des sciences propose à divers acteurs locaux des ressources itinérantes pour diffuser la culture scientifique à l'échelle régionale : les Colporteurs des sciences, pour comprendre en face-à-face avec un médiateur scientifique ; un planétarium itinérant pour explorer l'astronomie sous dôme immersif ; des expositions panneaux, légères et facilement installables sur de nombreux thèmes ; et des expositions volumes modulables, immersives et s'adressant à un large public.

## 12h30 BUFFET - Espace Café numérique

## 14h VISITES

### Au choix :

#### ▶ Visite du Fablab UTOPI (technopole Hub&Go)

Découvrez le FabLab UtoPi, un espace collaboratif dédié à la fabrication numérique et à l'innovation. Impression 3D, électronique, robotique et prototypage y côtoient projets éducatifs, inclusifs et créatifs. Une visite pour explorer les outils, rencontrer l'équipe et comprendre comment naissent les projets collaboratifs.

#### ▶ Visite de l'Ecomusée du Creusot-Montceau (Château de la Verrerie)

La visite du musée de l'Homme et de l'Industrie, permettra de présenter les différentes étapes de la vie du Château de la Verrerie et des collections présentes dans les salles d'exposition. Ancienne manufacture de cristaux, le château est devenu ensuite la demeure des industriels Schneider puis un musée dans les années 1970, siège de l'Ecomusée Creusot-Montceau.

#### ▶ Visite du Pavillon de l'Industrie (Académie François Bourdon Château de la Verrerie)

Guidé par un archiviste et un ingénieur de l'Académie François Bourdon découvrez le musée du Pavillon de l'Industrie installé dans la salle du Jeu de Paume du Château de la Verrerie. Retracez le passé industriel prestigieux du Creusot, de l'arrivée des Schneider jusqu'à aujourd'hui.

## 15h15 SYNTHÈSE

**Jérôme Loiseau**, professeur en histoire moderne à l'Université Bourgogne Europe

## PLAN D'ACCES

