

**3<sup>E</sup> FORUM RÉGIONAL  
DE LA CULTURE SCIENTIFIQUE,  
TECHNIQUE ET INDUSTRIELLE**

FAVORISER LA DIVERSITÉ  
ET L'INCLUSION DES PUBLICS

**SYNTHÈSE**

co-organisé avec en partenariat avec



## FAVORISER LA DIVERSITÉ ET L'INCLUSION DES PUBLICS

À l'initiative de la Région, le troisième forum régional de la culture scientifique, technique et industrielle a réuni les professionnels de la médiation scientifique et culturelle les 25 et 26 novembre 2021. Cette 3<sup>ème</sup> édition a été co-organisée avec le Pavillon des Sciences et en partenariat avec la Citadelle de Besançon.

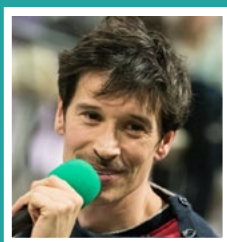
Deux jours de Forum en ligne et en présentiel pour renforcer le réseau des acteurs de la culture scientifique, technique et industrielle (CSTI) et donner un espace propice à la rencontre, faire émerger des collaborations et soulever des questions en tentant d'y apporter des réponses.

Favoriser la diversité et l'inclusion des publics est un enjeu majeur alors que la crise sanitaire a bouleversé les pratiques de médiation en se reposant de plus en plus sur le numérique. Si le recours au numérique s'est largement démocratisé et peut être un véritable outil facilitateur d'inclusion, celui-ci ne peut-il pas exclure d'autres publics ? Comment repenser l'inclusion au-delà de la seule notion de publics empêchés ? Comment faire de la médiation un vecteur de l'inclusion ? Les musées, les lieux de patrimoine, les centres de sciences et techniques, les associations, redéfinissent aujourd'hui leurs missions, questionnent leur rôle social, leur place dans la société.

C'est autour de ces questions que les acteurs de la CSTI de Bourgogne-Franche-Comté et au-delà se sont réunis, dans un premier temps à distance et dans un second temps en présentiel pour des tables rondes, des retours d'expérience et des ateliers.

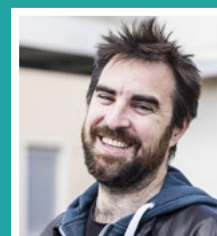
Ces deux journées ont été animées par Aurélien Bertini, journaliste et rédacteur en chef de Radio Campus Besançon, accompagné de Thibault Roy, dessinateur de presse et chargé de communication à la mission culture scientifique de l'université de Bourgogne.

Thibault Roy nous a livré son regard pertinent à travers ses dessins au cours de ces deux journées de forum. Vous les retrouverez dans cette synthèse à travers les dessins en direct qu'il a réalisé lors de la 1<sup>ère</sup> journée à distance et son "coup d'oeil" sur la 2<sup>ème</sup> journée à la Citadelle de Besançon.



Journaliste et rédacteur en chef de Radio Campus Besançon, Aurélien Bertini a commencé son parcours professionnel comme journaliste spécialisé dans les questions de la diversité culturelle et la lutte contre les discriminations. Il a animé la nuit des chercheurs 2020, les Journées Portes Ouvertes du Conservatoire à Rayonnement Régional 2021 et a réalisé des documentaires pour France Culture, Libération et des podcasts pour arteradio.com

Dessinateur de presse pour la presse régionale et des journaux étudiants, Thibault Roy a publié des dessins dans le magazine Causette, dans L'Humanité et dans la presse alternative (CQFD, Le Sans-Culotte 85, Le Ravi, Zélium, Mazette...). Thibault Roy fait également de la BD reportage dans le domaine de la culture scientifique et a publié deux ouvrages aux éditions universitaires de Dijon. (Dis, comment tu fais de la recherche ? et Dessine-moi un chercheur !).



## 25 NOVEMBRE 2021 - À DISTANCE

Retrouvez la retransmission de la 1<sup>ère</sup> journée sur la page Youtube de la Région Bourgogne-Franche-Comté

<https://www.youtube.com/watch?v=zVMpQ1pnoVA>

### OUVERTURE DU FORUM

Par Marie-Guite Dufay, présidente de la Région Bourgogne-Franche-Comté et Jacques Lochard, président du Pavillon des Sciences

Le 3<sup>ème</sup> forum a été ouvert par Marie-Guite Dufay, présidente de la Région Bourgogne-Franche-Comté, qui a souhaité souligner l'importance de replacer la science au centre du débat public afin de permettre à chacun de développer son esprit critique. La diffusion de la CSTI en Bourgogne-Franche-Comté représente un enjeu démocratique majeur. De plus, l'inclusion des personnes empêchées, éloignées, est une priorité pour la Région, quelle que soit sa politique menée. Ainsi, la collectivité continue à s'engager aux côtés des acteurs et des citoyens pour permettre à toutes et tous d'apprendre et de réfléchir sur les enjeux sociaux, culturels, environnementaux et démocratiques, faire vivre le débat public et participer à l'innovation dans la région Bourgogne-Franche-Comté. Marie-Guite Dufay donne rendez-vous à tous l'année prochaine, en 2022, pour célébrer ensemble le bicentenaire de la naissance de Louis Pasteur, scientifique né en Bourgogne-Franche-Comté, dans le Jura, et qui a révolutionné la science et la médecine.

Jacques Lochard, président du Pavillon des Sciences a poursuivi l'ouverture de ce forum, au nom de l'association, centre de culture scientifique et industrielle de la région. Le Pavillon travaille à développer de nouveaux formats de diffusion de la CSTI, à la fois numériques, mais reposant également sur l'évolution de ses activités traditionnelles en présentiel, afin de répondre à la demande des publics. Comment s'adresser à tous les publics ? Le Pavillon, pionnier en la matière de colportage, propose depuis déjà de nombreuses années d'aller à la rencontre des publics. L'art peut également s'avérer être un outil de médiation au service de la diffusion de la CSTI. Là encore le Pavillon a été un pionnier avec l'exposition "Machine à communiquer" à la fin des années 90 produite avec l'artiste Peter Keene, ainsi qu'avec l'exposition "Insectes, entre art et science" au début des années 2000. Dans ce type d'approche, le rôle des médiateurs est primordial. Ils font le lien entre les objets présentés et les questions du public mais aussi permettent de faire émerger des questions que celui-ci ne se pose pas d'emblée.



## UNE MÉDIATION SCIENTIFIQUE ET CULTURELLE ADAPTÉE

Avec Michel Rouger (directeur général du Muséoparc Alésia), Juliette Barthélémy (chargée des projets de médiation et des étudiants au Palais des Beaux-Arts de Lille) et Ciprian Melian (directeur général et cofondateur de la société Livdéo)

Le Muséoparc Alésia est lauréat 2020 des Trophées du tourisme accessible pour l'accessibilité de ses contenus historiques et scientifiques.



Adapter l'accessibilité d'un lieu mais aussi de la muséographie nécessite une dynamique globale de l'équipe afin qu'elle se sente pleinement concernée. Il s'agit de développer des expériences de visites qui soient accessibles à toutes et tous. Travailler sur l'accessibilité, c'est positiver une médiation qui profite à tous. Le développement d'outils concrets, tels que des images vidéo-tactiles pour se représenter le relief du site, ou encore la médiation par une bande dessinée qui jalonne le parcours, sont autant d'outils adaptés pour un public en situation de handicap que pour l'ensemble des publics qui bénéficie de cette muséographie *pour tous*. Le Muséoparc a été accompagné pour la mise en accessibilité du parcours permanent (Polymorphe Design).

Il est nécessaire de *faire* pour rendre accessible mais il faut ensuite *faire savoir* pour pouvoir accueillir le public et qu'il puisse en profiter. Tel est le défi du Muséoparc pour 2022.

Le Palais des Beaux-Arts de Lille a corédigé dans le cadre du réseau FRAME, avec le Musée des Beaux-Arts de Montréal et le Dallas Museum of Art, un guide muséal pour l'accueil des personnes autistes.

Le travail du Palais des Beaux-Arts de Lille sur le public autiste est né d'une rencontre en 2008 avec la fondation Auchan pour la jeunesse et avec le Professeur Pierre Delion, pédopsychiatre et chef du service de pédopsychiatrie au CHRU de Lille. Les équipes n'étaient pas du tout formées à l'origine, ce qui a ainsi impliqué de tester de nouveaux dispositifs, avec beaucoup de réussites mais également des échecs. Accueillir le public autiste, c'est réfléchir à une conception universelle qui puisse servir à tous. Le Palais des Beaux-Arts de Lille (PBA) a rédigé un guide muséal avec le Musée des Beaux-Arts de Montréal et le Dallas Museum of Art. Il s'agit à travers ce guide de donner des pistes et non d'être une réponse universelle à l'accompagnement d'un public autiste. Quelques points s'avèrent toutefois primordiaux, comme l'importance de l'accueil, qui doit être ritualisé et apaisant. Celui-ci d'ailleurs fonctionne également très bien avec un public de crèche ou même encore plus large. Le départ, lui aussi est important. Le PBA a instauré un temps calme, laissant à la fin des ateliers à chacun le temps de bien regarder son travail et celui des autres et de se féliciter. Ces accompagnements sont faits avec l'aide d'une art-thérapeute. Enfin, il est crucial d'avoir une posture bienveillante et une humeur stable pour accueillir le public autiste.

# CE QU'IL FAUT RETENIR DE LA IÈRE JOURNÉE

**La société bisontine Livdéo propose des solutions de médiations numériques sans contraintes pour répondre à la problématique de diffusion d'informations, pour les publics empêchés et éloignés.**

La problématique de Livdéo est de permettre aux établissements de culture qui ont une démarche inclusive d'offrir à leur public une expérience de visite via un accès au contenu culturel par le numérique. Livdéo a essentiellement travaillé autour de 3 axes liés à l'inclusion : (1) permettre une médiation numérique inclusive sans contrainte de connexion ou de téléchargement (solution *GEED*), (2) apporter une solution permettant de transformer tout écran d'une zone d'exposition en un écran inclusif avec audiodescription, multilinguisme et langue des signes (solution *DEEALOG*), et (3) répondre à la problématique des restrictions de déplacement - comme lors du 1<sup>er</sup> et du 2<sup>ème</sup> confinement entre autre - en apportant une solution de projection des collections des plus grands musées sur n'importe quel mur, en réalité augmentée persistante partagée (solution *Feel the art*). Livdéo traite la question de l'inclusion à travers des solutions numériques, afin de rendre la culture accessible aux personnes sujettes aux 4 types de handicap (visuel, auditif, moteur, mental) mais envisage également l'inclusion sous l'angle du multilinguisme et de solutions pour les zones blanches ou non couvertes par un réseau performant.

## COUP DE PROJECTEUR : LE FESTIVAL IMAGE SONORE

**Avec Serge Meyer (association Doubles Résonances), directeur et fondateur du festival**

Le festival Image Sonore mélange les publics à travers des esthétiques différentes, musique classique, électronique, en proposant des concerts et des actions de culture scientifique dans des lieux patrimoniaux de l'Auxois (Muséoparc Alésia, château de Bussy-Rabutin, etc.). Depuis ses débuts il met l'accent sur l'inclusion, notamment des personnes âgées isolées et des personnes en établissements ou services d'aide par le travail (ESAT). Les cultures scientifiques ont intégré le festival depuis 2 ans déjà, en particulier à travers la caravane des sciences qui va sur le territoire rural, proposant des ateliers de musique et des rencontres avec des chercheurs. Ceux-ci échangent avec le public sur leurs actualités et leurs recherches.

L'essence même du festival est d'*aller vers* le public et aller le chercher là où il est, que ce soit dans les cafés de village ou bien encore dans les campings. Le festival, à travers ses actions, recrée du lien à travers les activités culturelles.



## CO-CONSTRUIRE UN PROJET DE TERRITOIRE

Avec Aurélie Carré (conservatrice en cheffe du patrimoine au Musée Comtois), Tanja Nikolov (directrice de l'association Miroirs du Monde), Maud Marchand (responsable du pôle Éducation – Patrimoines et coordinatrice de l'Écomusée du Morvan), Bertille Macé (cheffe de projet POTES à la Région BFC) et Michel Maya (maire de Tramayes - 71)

**"Rencontres, des visages, des objets, des racines", une exposition co-construite avec l'association "Miroirs de Femmes - reflets de monde".**

Le Musée Comtois, musée d'ethnographie et de mémoire populaire est actuellement en cours de modernisation, et à ce titre vise à améliorer son aspect inclusif et à poursuivre son engagement participatif. Le musée affirme son rôle social, valeur fondamentale de la Fédération des écomusées et musées de société (FEMS). Selon Alexandre Delarge, ancien président de la FEMS dans son ouvrage *Le Musée participatif* en 2018 "la codécision et la co-construction apparaissent comme étant les formes de participation les plus intéressantes. Elles constituent ce que pourraient viser les musées afin de progresser dans le renouvellement de leurs pratiques". C'est dans cette dynamique que le Musée Comtois a depuis plusieurs années déjà engagé des démarches participatives (ex. "le truc d'avant" en 2012, "dans mon musée il y a..." en 2016) avec l'ambition d'*aller vers* comme peut le faire le festival Image Sonore. L'exposition "Rencontres", co-construite avec l'association Miroirs du Monde est née de la volonté de donner la parole aux habitants à travers la mise en avant d'objets témoins, de trajectoires de vie et de transmissions de la mémoire. Le musée est intervenu en support à l'association pour la conception de l'exposition et non en chef d'orchestre. Cette exposition inclusive à plus d'un titre, a laissé une place majeure aux langues des bénévoles, issus de 35 nationalités différentes et a engagé une interaction également avec les publics. Cette exposition a permis de faire venir un public qui n'avait pas forcément l'habitude de venir sur ce site, à la fois touristique et muséographique. Le Musée Comtois a pour sa part pu sortir d'une image rurale et pu montrer qu'il était un musée de société, au sein d'une société qui évolue.

**Les écomusées, acteurs d'un territoire : qu'en attendent les habitants et les visiteurs, et comment construire et animer avec eux ces lieux qui doivent avant tout être les leurs ?**

L'écomusée du Morvan est un écomusée dit "éclaté" : il regroupe 9 maisons à thème et 4 sites associés. Situé sur un vaste espace rural peu dense et aux bassins de vie très dispersés, il porte pourtant l'ambition d'inclure les habitants dans ses actions et ce, jusque dans sa gestion. Sa gouvernance est ainsi déjà partagée entre des collectivités, le Parc naturel régional du Morvan (PNRM) et des associations. Mais en 2019, l'écomusée a souhaité aller plus loin en mettant en place un projet scientifique, culturel et territorial (PSCT) co-construit avec des acteurs aux profils divers : les salariés des musées, le conseil scientifique du PNRM, des élus, des



## CE QU'IL FAUT RETENIR DE LA 1ÈRE JOURNÉE

habitants, des professionnels du tourisme et de l'économie... Le but ? Ne pas répondre à la place des bénéficiaires, mais au contraire comprendre les besoins qui les animent. De ces échanges sont ressortis quatre axes, dont celui de resserrer les liens avec les habitants et celui de faire vivre le lien passé-présent-futur. La co-construction ne s'arrêtait pas aux définitions, dès 2020 elle s'est aussi exprimée dans la mise en œuvre d'actions identifiées. Des nouvelles méthodes de médiation (livrets FALC, ...), des ateliers participatifs (tournée cinécylo, ...) ont à nouveau permis aux habitants de s'approprier le projet qu'ils avaient définis. Si la crise sanitaire a fragilisé la mobilisation "longue durée" des bénévoles, les salariés de l'écomusée mettent en avant l'aventure humaine que représente ce fonctionnement participatif et le sens que cela donne à leur profession.

**Démarche POTES (Pionniers Ordinaires de la Transition Ecologique) qui rassemble des profils variés d'acteurs (particuliers, élus, militants associatifs, chercheurs, chefs d'entreprise, enseignants ou encore agriculteurs, etc.) afin de partager leurs visions et leurs idées pour donner un élan à la transition.**

Le programme POTES (pionniers ordinaires de la transition écologique) de la Région BFC, regroupe des élus, des militants associatifs, des enseignants-chercheurs, des agriculteurs, des entrepreneurs et des particuliers, avec un esprit créatif dans le domaine de la culture, de l'agriculture et des énergies renouvelables. Ce programme vise à valoriser des initiatives et faire émerger des projets collectifs autour de la transition écologique. Une réflexion sur la question de *comment mieux vivre en Bourgogne-Franche-Comté ?* a amené la mise en place de l'expérimentation "habiter heureux en Bourgogne-Franche-Comté". Il s'agissait de mobiliser le réseau pour apporter un autre regard sur le bâtiment de demain. C'est ainsi que Michel Maya, POTES et maire de Tramayes s'est saisi de la démarche pour un projet sur l'hôpital de sa commune dont une partie a été rachetée par la communauté de communes pour créer une micro-crèche et une résidence sénior. La mobilisation des POTES a permis de poser un autre regard sur le projet, de soulever

de nouvelles questions et de proposer de nouvelles pistes. Le projet a ainsi été agrémenté d'un projet de laverie communale et d'une salle d'attente de détente. La nécessité de communiquer autour du projet a émergé et s'est concrétisé par la mise en place de la "roulotte des transitions" sur la place du champ de foire afin d'impliquer la population dans le projet mais aussi la sensibiliser à la démarche de transition écologique. Le bilan de la démarche s'est avéré très positif même s'il est difficile de mobiliser un groupe dans la durée et s'il est nécessaire de laisser une certaine liberté sur les thématiques. La co-construction via le réseau POTES a permis d'apporter des points de vue complémentaires, régionaux et locaux et d'envisager une "duplication" de ce type de démarche sur d'autres projets.



Thibault Roy

## 26 NOVEMBRE 2021 CITADELLE DE BESANÇON

LE COUP D'OEIL DE *Thibault Roy*





## OUVERTURE DE LA JOURNÉE

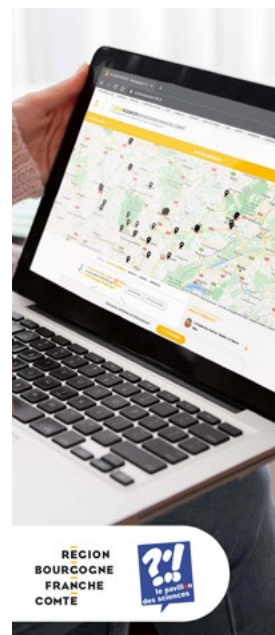


## RENFORCER LE RÉSEAU

Par Mathieu Majérus du Pavillon des Sciences

Mathieu Majérus a présenté la plateforme Echosciences Bourgogne-Franche-Comté, le réseau social de la culture scientifique, pour les acteurs de la CSTI et le grand public. Celle-ci, financée par la Région Bourgogne-Franche-Comté est pilotée par le Pavillon des Sciences. Il s'agit d'un véritable outil de mise en réseau des acteurs, permettant de partager et promouvoir des événements, des actualités, des ressources ou bien encore publier des annonces pour la communauté ou le grand public. Chacun est invité à participer ou animer des communautés et peut également suivre d'autres membres afin de rester en veille des publications de son réseau. Un annuaire des acteurs a été rédigé et chaque structure peut le compléter ou le modifier.

**Pour en savoir plus**  
retrouvez Echosciences en ligne  
<https://www.echosciences-bfc.fr/>  
**Contact**  
[contact@pavillon-sciences.com](mailto:contact@pavillon-sciences.com)





# REVUE DE PROJETS "EN 3 MINUTES"

DES PROJETS INCLUSIFS DÉJÀ EN ACTION

## LE COUP D'OEIL DE *Thibault Roy*

PUIS C'EST AU TOUR DE :

**"MON PROJET EN 3 MINUTES!"**

UNE REVUE DE PROJETS INSPIRÉE DU CONCEPT "MATHÈSE EN 30 S."

NADEGE VIARD PRÉSENTE L'ASSO "SORS LES MAINS D'TES POCHEs"

L'ASSOCIATION MILITE POUR UN MEILLEUR ACCUEIL DU PUBLIC SOURD ET MALENTENDANT DANS LES RESTAURANTS, LES COMMERCES, LES MUSÉES, POUR ADAPTER LES SPECTACLES EN LANGUE DES SIGNES PAR EXEMPLE...



"Les citoyens sourds ont les mêmes droits que nous..."

"Il faut mettre en accessibilité avec des moyens techniques et humains!"

"Mieux s'approprier le patrimoine en devenant acteur de sa valorisation."

GAËLLE CAVALLI VIENT NOUS PARLER DE L'ÉVÈNEMENT "CITAMIX", UN HACKATHON (CONTRACTION DE "HACK" ET "MARATHON", A LA BASE UN ÉVÈNEMENT DE CRÉATION INFORMATIQUE EN TEMPS LIMITÉ QUI, AUJOURD'HUI, PREND DIFFÉRENTES FORMES) "CITAMIX" PROPOSE AUX ÉTUDIANTS UBFC DE CRÉER EN UN TEMPS LIMITÉ DES OUTILS DE VALORISATION DE LA CITADELLE...



ALAIN GIMENEZ NOUS PRÉSENTE "GIRLS'R CODING" UNE INITIATIVE DE LA BANQUE POPULAIRE DE DIJON

"L'idée est de faire découvrir les métiers de l'informatique à une vingtaine de jeunes filles..."



"Il faut savoir qu'au début de l'informatique, les femmes étaient présentes! Elles ont été évincées par les hommes..."

"On leur apprend à coder pour faire leur propre site web..."

TEE-SHIRT FLOQUÉ AU NOM DU PROJET ♥



## REVUE DE PROJETS "EN 3 MINUTES"

DES PROJETS INCLUSIFS DÉJÀ EN ACTION

### Sors les mains d'tes poches

Nadège Viard - Sors les mains d'tes poches

Sors les mains d'tes poches est une association née en janvier 2016, s'adressant à tous, sourds, malentendants, entendants, des petits aux plus grands. Elle vise à faciliter l'accès aux œuvres et aux lieux culturels pour le public sourd et malentendant tout en privilégiant la mixité des publics.



#### Pour en savoir plus

<http://sorslesmainsdtespoches.fr/>

#### Contact

[contact@sorslesmainsdtespoches.fr](mailto:contact@sorslesmainsdtespoches.fr)

### CITAMIX 2020 "un monument à ressentir"

Gaëlle Cavalli - Service valorisation du monument Vauban

La citadelle de Besançon organise chaque année l'événement "Citamix" un hackaton inspiré de Muséomix, dédié à la création d'outils de médiation innovants. Durant la deuxième édition en 2020, le thème "La Citadelle, un monument à ressentir" a été exploré par des étudiants, donnant lieu à l'émergence de 5 projets. Parmi ceux-ci, une maquette sonore a été réalisée, destinée à un public en situation de handicap visuel.



#### Pour en savoir plus

<https://www.youtube.com/watch?v=Li7XFb7cIQs>

### Girls' R Coding

Alain Gimenez - Informatique Banque Populaire (i-BP)

Parce que le secteur informatique manque encore de mixité (moins de 30 % de femmes), ce stage d'initiation au numérique, organisé par Informatique Banque Populaire permet aux jeunes filles (de la 4<sup>e</sup> à la 2<sup>de</sup>) de découvrir les métiers informatiques pendant les vacances scolaires, à travers la pratique du code et la rencontre de professionnelles inspirantes. Girls' R Coding a pu en 2020 s'organiser en présentiel mais s'est adapté à la crise sanitaire en 2021 en maintenant le stage à distance.



#### Pour en savoir plus

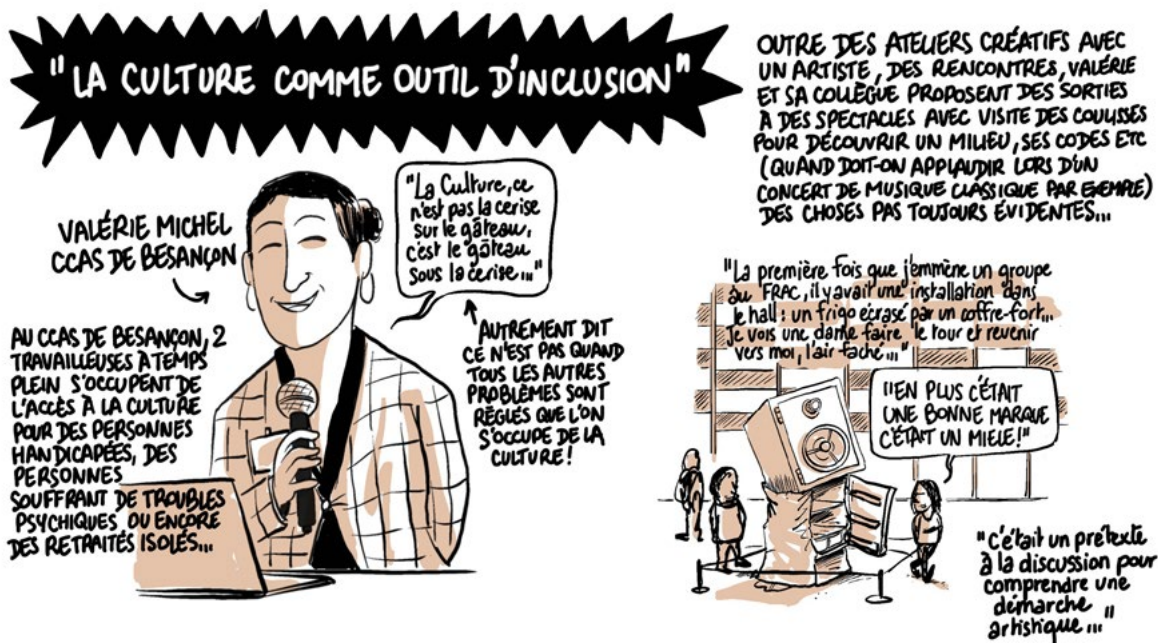
<https://www.youtube.com/watch?v=N2nkjCOOhyE&t=105s>



# LA MISSION ACCÈS À LA CULTURE

INCLURE PAR LA CULTURE

LE COUP D'OEIL DE *Thibault Roy*



## L'ACCÈS À LA CULTURE COMME OUTIL D'INCLUSION

Par Valérie Michel du CCAS de Besançon



Le CCAS de Besançon a mis en place en 2005 des ateliers créatifs et des groupes culture. Il a fait le choix d'offrir la possibilité aux personnes les plus vulnérables de la ville d'accéder à la culture.

Ces groupes sont destinés à des personnes en situation d'isolement, éloignées de l'emploi et rencontrant des difficultés à se mobiliser dans leur insertion sociale et/ou professionnelle, et plus largement, en situation de désaffiliation.

L'action vise particulièrement les personnes ayant des revenus modestes ne leur permettant pas d'accéder aux activités culturelles souvent couteuses par rapport à leur budget limité.

A travers des ateliers créatifs, des sorties culturelles, les participants affirment progressivement leurs choix, leurs goûts ou encore leur identité. Des repères spatio-temporels leur permettent de s'inscrire dans une nouvelle dynamique où l'image de soi s'en trouve considérablement améliorée.



# REVUE DE PROJETS "EN 3 MINUTES"

DES PROJETS INCLUSIFS DÉJÀ EN ACTION

## LE COUP D'OEIL DE *Thibault Roy*

**"MON PROJET EN 3 MINUTES!"**

 LOUIS BADET EXPOSE EN 3 MIN "L'EXPERIENCE DU PETIT MONDE" INITIEE PAR L'UNIVERSITE DE FRANCHE-COMTE DANS LE CADRE DE LA BIENNALE ARTSCIENCES "RESEAUX"



L'IDEE ETAIT DE RECREER UNE EXPERIENCE CELEBRE DU PSYCHOLOGUE AMERICAIN STANLEY MILGRAM : MESURER LE NOMBRE DE CONNAISSANCES QUI SEPRE UN AMERICAIN D'UN AUTRE, MAIS A L'ECHELLE DE LA REGION BOURGOGNE-FRANCHE-COMTE...


"avec une moyenne de 3,2 intermédiaires, nous habitons une région hyper connectée"

 VIRGINIE GUICHON NOUS PARLE D'UN ATELIER DECOUVERTE SPECIALEMENT CONÇU POUR LES PERSONNES EN SITUATION DE HANDICAP QU'ELLE A MIS EN PLACE AVEC SA COLLEQUE ANAIS FRAPS SAUCE AU MUSEUM DE BESANCON...



"L'insectarium est inaccessible pour les personnes à mobilité réduite, on amène donc les insectes jusqu'à eux!"

LE FAMEUX ADAGE: "SI TU NE VIENS PAS AU COLÉOPTÈRE, LE COLÉOPTÈRE VIENDRA À TOI!"

 HORACE PERRET PRÉSENTE "LA MOULINETTE", UN SITE WEB FRANCO-SUISSE QUI PROPOSE D'ÉVALUER LES PROJETS DE MÉDIATION SCIENTIFIQUE...

"On propose par exemple des diagrammes qui permettent de situer votre projet, si les points sont aux extrémités, on vous dit d'arrêter tout de suite..."

"non, je vous rassure, on essaie d'être plus constructifs que ça!"



HA  
HA  
HA  
HA



# REVUE DE PROJETS "EN 3 MINUTES"

DES PROJETS INCLUSIFS DÉJÀ EN ACTION

## Expérience participative du petit monde

Louis Badet – Université de Franche-Comté

Est-ce que, comme le dit l'expression populaire "le monde est vraiment petit" ? Sommes-nous tous des amis, d'amis, d'amis...? En 1967, Stanley Milgram réalise l'expérience du petit monde. Son objectif : mesurer le nombre de connaissances qui sépare un américain de n'importe quel autre. En 2021,

l'Université de Franche-Comté dans le cadre de la biennale arts.sciences RÉSEAUX (financée par la Région BFC) a retenté l'expérience de Milgram en Bourgogne-Franche-Comté de façon participative en faisant directement appel aux habitants de la région. Cette expérience à la limite entre la médiation et les sciences participatives, menée en lien avec des chercheurs, a révélé un nombre d'intermédiaires de 3,2, soit moins que dans l'expérience initiale de Milgram (5,2). Toutefois, celle-ci, réalisée en plein confinement doit plus être apparentée à une approche de la démarche scientifique vers le grand public plutôt qu'une véritable expérience scientifique.

L'EXPÉRIENCE  
DU PETIT MONDE  
EN BOURGOGNE-FRANCHE-COMTÉ  
EXPÉRIENCE PARTICIPATIVE

### Pour en savoir plus

<https://www.youtube.com/watch?v=speHqgT8CWQ>

## Atelier Découverte du Muséum de Besançon

Virginie Guichon – Muséum de Besançon

Le Muséum propose depuis plusieurs années déjà un atelier-découverte d'1h30 spécialement conçu pour les publics en situation de handicap. Cet atelier interactif et sensoriel permet de découvrir la diversité du monde vivant à travers l'observation, la manipulation et de manière plus générale, la rencontre avec des animaux ou des objets de collection issus du vivant.

### Pour en savoir plus

<https://www.citadelle.com/app/uploads/2021/09/Livret-accessibilite-web.pdf>

## La Moulinette "Hachez menu votre projet de médiation scientifique"

Horace Perret – Réseau Romande Science et Cité



Comme la cuisine, la médiation est un subtil mélange d'art, d'amour et de technique dont il faut savoir maîtriser toutes les composantes, équilibrer toutes les saveurs. Une médiation scientifique de qualité nécessite d'adopter une démarche réflexive, qui interroge ses objectifs à l'aune des attentes et des besoins de ses publics. Elle suppose d'accepter de remettre en question nos approches spontanées et intuitives. Grâce à la Moulinette, mettez en pièce votre projet ou votre idée d'activité, interrogez toutes ses dimensions, analysez toutes ses facettes... et passez à la haute gastronomie.

### Pour en savoir plus

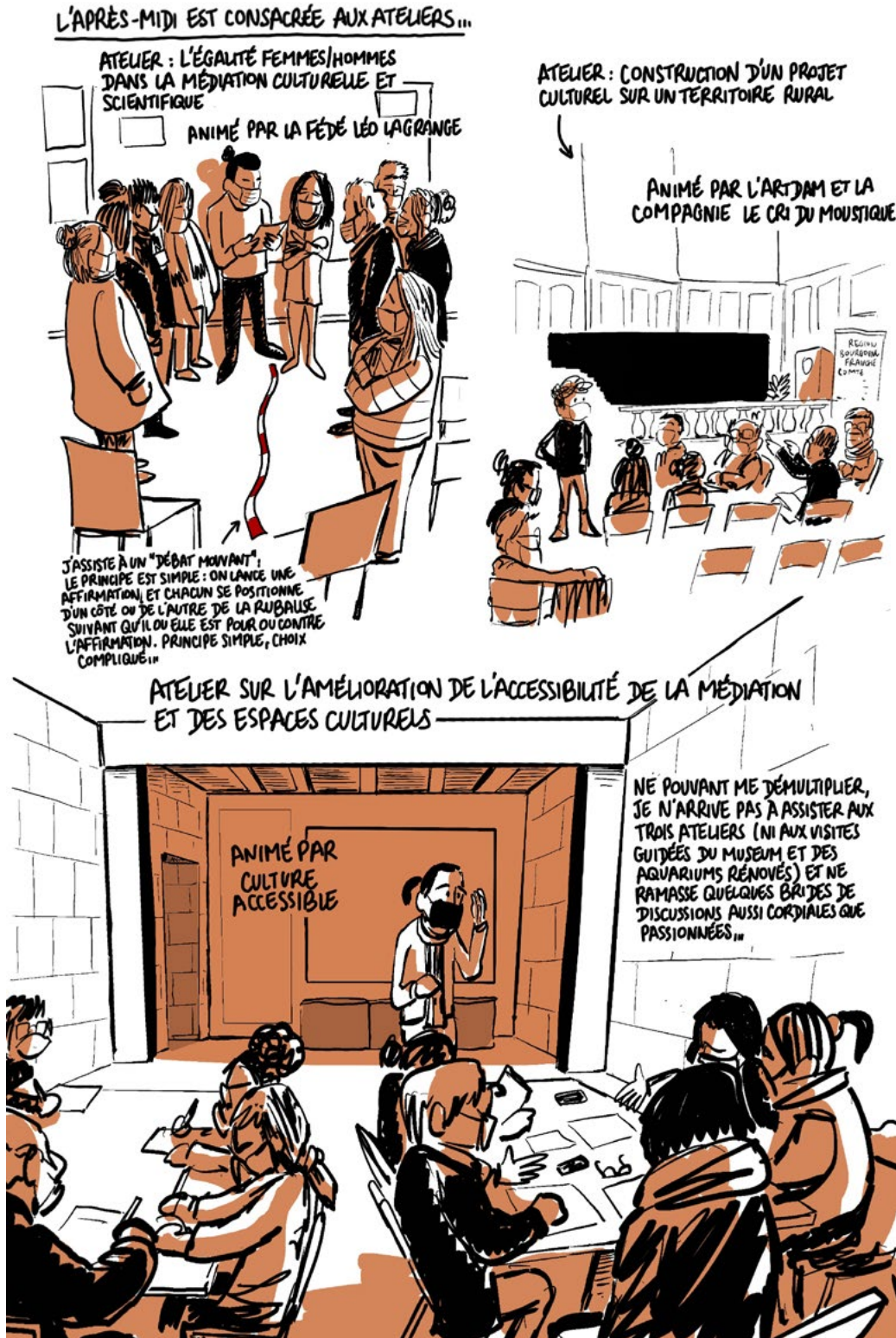
<https://www.moulinette.ch/>



# ATELIERS

ÉCHANGER SUR L'INCLUSION SOUS DIFFÉRENTS ANGLES

## LE COUP D'OEIL DE *Thibault Roy*





## ATELIERS

ÉCHANGER SUR L'INCLUSION SOUS DIFFÉRENTS ANGLES

### Atelier #1 - Favoriser l'égalité filles-garçons dans la médiation culturelle et scientifique

Atelier animé par Marion Richard et Ismaël Chanard de la Fédération Léo Lagrange

Les échanges entre participants ont amené le groupe à se questionner sur les différences pouvant exister entre la façon dont les médiateurs interagissent avec les filles et avec les garçons lorsqu'ils/elles accueillent un groupe : répartition de la parole, attention portée, occupation de l'espace, retenir ou non les prénoms... autant d'exemples concrets et révélateurs des stéréotypes de genre que nous reproduisons parfois malgré nous ! L'atelier a également été l'occasion de s'interroger quant aux moyens existants pour



valoriser le travail des chercheuses dans la production scientifique et aux difficultés auxquelles l'on peut être confronté.e dans une telle démarche. Ce temps d'échange a été conclu en listant collectivement des pistes d'action pour favoriser l'égalité filles-garçons dans la médiation culturelle et scientifique que ce soit via la posture adoptée dans l'accueil des publics, les supports pédagogiques mobilisés (cartels, livrets de médiation...) ou à travers des projets ponctuels ou de moyen terme.

© Région BFC - David Cesbron

**Pour en savoir plus** [www.leolagrange.org](http://www.leolagrange.org)

### Atelier #2 - Construction d'un projet culturel sur un territoire rural

Atelier animé par Stéphane Lepoil (Artdam) et Eve Arbez (Cie Le cri du moustique) et Hervé Leroy, grand témoin du territoire

L'Artdam et la compagnie Le Cri du Moustique ont proposé un atelier débutant dans un premier temps par la mise en pratique autour de l'état des lieux d'un territoire, la Haute-Comté. Répartis en groupe, les participants ont étudié un corpus de documents présentant le territoire, avec grand intérêt. D'emblée, la sensibilisation assurée par le suivi du forum a permis aux participants de comprendre les enjeux de l'exercice et de dégager les grands traits de cet inventaire. Les participants sont apparus très impliqués. Lors d'une restitution



© Région BFC - David Cesbron

commune, les caractéristiques dominantes du territoire ont pu être mises en évidence : problématiques d'emploi, caractère rural, éloignement des pratiques culturelles et présence du patrimoine sur le territoire. La nécessité d'une démarche d'implication des publics, d'une approche uniforme ou itinérante du territoire et la dimension temporelle du projet à initier ont été identifiées comme préalables par les participants. Il a aussi



été évoqué une définition de la culture comme identité de l'individu et non liée aux pratiques culturelles.

**Pour en savoir plus** [www.artdam.asso.fr](http://www.artdam.asso.fr)

### **Atelier #3 – Améliorer l'accessibilité de la médiation et de l'espace**

Atelier animé par Caroline Jules de Culture Accessible

#### **C'est quoi l'accessibilité ?**

L'accessibilité concerne des personnes dites "en situation de handicap", mais aussi le grand public. Pour ce qui est des personnes handicapées, on distingue généralement 4 principaux handicaps :

- moteur (personnes en fauteuil roulant, avec une canne...)
- mental (personnes avec des difficultés de compréhension, de mémorisation, de lecture...)
- visuel (personnes malvoyantes et non voyantes)
- auditif (personnes malentendantes et personnes sourdes)

#### **Quels outils et quelles actions proposer ?**

Dans l'idéal, toutes les actions devraient être accessibles à tous les publics, sans avoir besoin de concevoir des outils et des animations adaptés. Il arrive cependant que ces derniers soient nécessaires, même si les publics en situation sont intégrés avec les publics dits "valides". A l'inverse, il n'est pas rare que les outils de médiation multisensoriels proposés aux personnes déficientes attirent les autres visiteurs. Rappelons ici rapidement les outils ou actions qui peuvent faciliter la venue de ces publics déficients.



© Région BFC - David Cesbron

- Pour les personnes à mobilité réduite : des fauteuils roulants et des cannes-sièges en prêt, des plans avec le circuit accessible...
- Pour les personnes avec une déficience mentale : des documents en Facile à lire et à comprendre (FALC), des visites adaptées, des outils tactiles, olfactifs...
- Pour les personnes avec un handicap visuel : des images tactiles, des maquettes, des moulages, des textes lus, des cartels en gros caractères, de l'audiodescription...
- Pour les personnes malentendantes : des visites avec possibilité de lire sur les lèvres, des vidéos sous-titrées...
- Pour les personnes sourdes : des visites avec un interprète en Langue des signes française, des vidéos en LSF, des textes simplifiés...

#### **Quels freins faut-il encore lever ?**

A la fin des échanges, il ressort plusieurs questions en suspens ou difficultés à surmonter pour mettre en place des actions accessibles :

- L'accessibilité doit être pensée dès le début d'un projet
- Le budget doit être prévu en conséquence
- La communication doit être ciblée et efficace
- Tous les services d'une structure doivent se sentir concernés

**Pour en savoir plus**  
[www.cultureaccessible.fr](http://www.cultureaccessible.fr)

**Contact**  
[contact@cultureaccessible.fr](mailto:contact@cultureaccessible.fr) / 06 71 14 09 09

# CLÔTURE

SYNTHÈSE THÉÂTRALISÉE PAR "CATÉGORIE LIBRE"

LE COUP D'OEIL DE *Thibault Roy*



**Pour en savoir plus**

<https://www.categorielibre.fr/>

La Région Bourgogne-Franche-Comté remercie chaleureusement l'ensemble des intervenants de ces deux journées de forum ainsi que le CCSTIBFC Pavillon des Sciences pour sa co-organisation et la Citadelle de Besançon pour son accueil et son aide dans l'organisation.

Retrouvez toute l'actualité régionale de la CSTI sur  
Echosciences Bourgogne-Franche-Comté

<https://www.echosciences-bfc.fr>

) **ECHOSCIENCES** BOURGOGNE-FRANCHE-COMTÉ  
Partageons les savoirs et les innovations !

**RÉGION  
BOURGOGNE  
FRANCHE  
COMTÉ**



**Direction de la Recherche et de l'Enseignement Supérieur**

Chargé de mission Recherche & Culture Scientifique, Technique et Industrielle

[emmanuel.galliot@bourgognefranche-comte.fr](mailto:emmanuel.galliot@bourgognefranche-comte.fr)

03.81.61.62.79



SUIVEZ-NOUS SUR  
**[WWW.BOURGOCNEFRANCHECOMTE.FR](http://WWW.BOURGOCNEFRANCHECOMTE.FR)**

OU SUR NOS RÉSEAUX SOCIAUX

**TWITTER**  
**FACEBOOK**  
**YOUTUBE**  
**INSTAGRAM**

