

B I B R A C T E

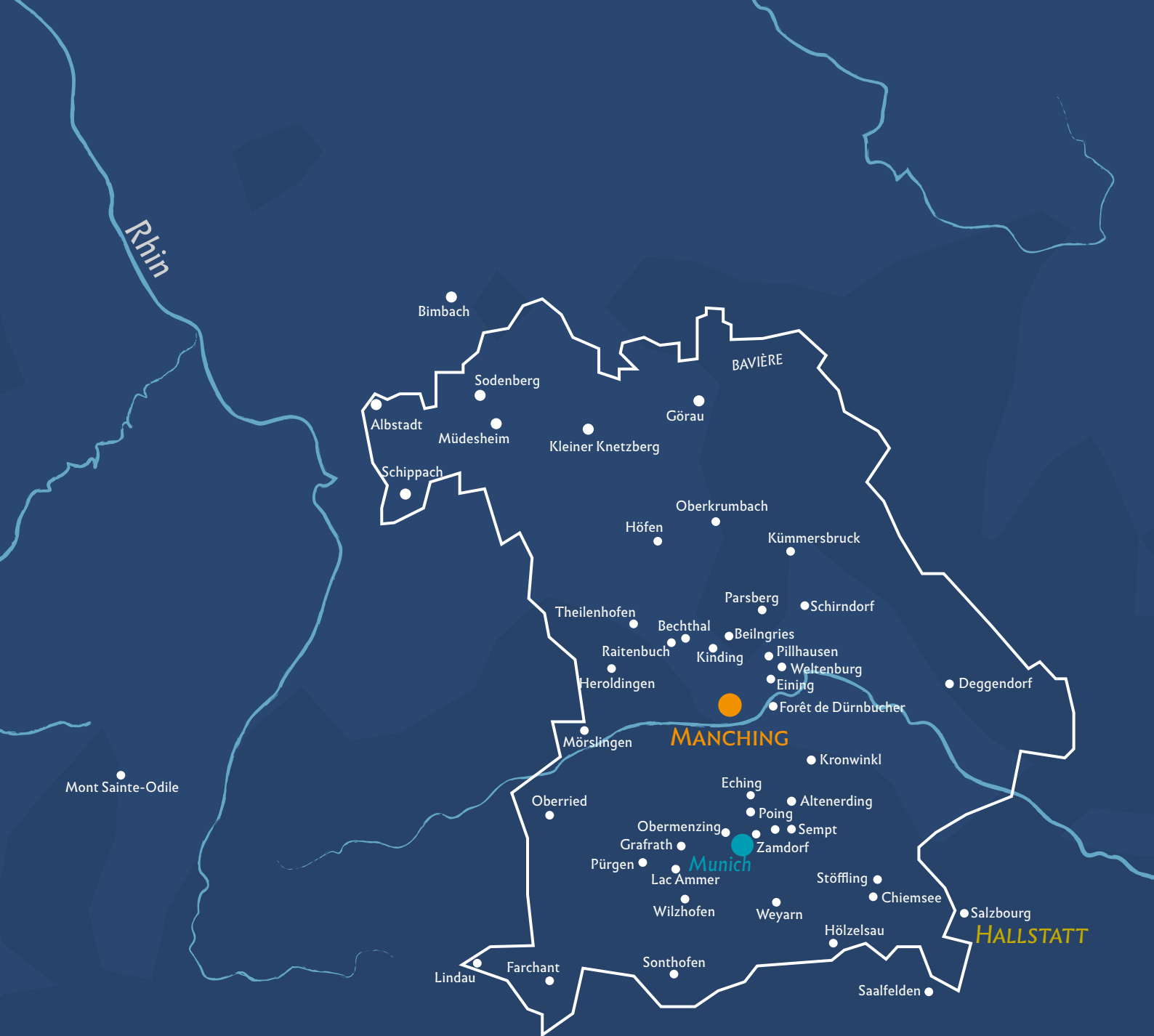


# UN MONDE D'IMAGES

REGARDS CROISÉS SUR LES COLLECTIONS  
ARCHÉOLOGIQUES DE BAVIÈRE

---

ALBUM DE L'EXPOSITION



LA TÈNE

Les objets proviennent tous de la collection archéologique de l'Etat de Bavière.  
Sauf indication contraire, les objets présentés sont des originaux

---

# LE POUVOIR DES IMAGES

---

**N**ous vivons dans un monde envahi d'images produites et véhiculées par la publicité, la télévision, le cinéma, les arts, l'édition, l'internet... Ces images disent notre vision du monde et donc ce que nous sommes. Le pouvoir des images était certainement encore plus fort à l'âge du Fer, à une époque où les images et les objets qui les portaient étaient bien plus rares et où l'image n'était pas encore concurrencée par ce moyen révolutionnaire de communication qu'est l'écriture.

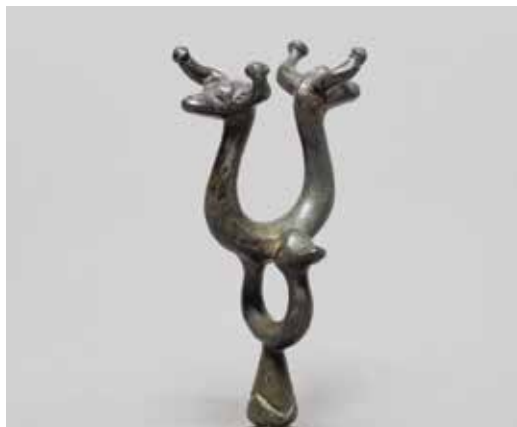
Comment l'apparence visuelle des objets et ses changements au cours du dernier millénaire de la préhistoire européenne peuvent-ils nous dire la façon dont nos prédécesseurs percevaient le monde et concevaient la place qu'ils y occupaient ? C'est cette question que pose l'exposition *Un monde d'images*, à partir des exceptionnelles collections archéologiques de l'État de Bavière (Allemagne).

Les objets ornés se singularisent par les motifs qu'ils portent. Géométriques ou figuratifs, associés en des compositions abstraites ou pourvus de détails en prise avec le réel, nouant un lien intime avec la matière dans laquelle ils sont façonnés, les ornements semblent constituer un langage dont les codes nous échappent encore.

Pourtant, tantôt abordées à travers l'œil de l'historien de l'art soucieux de définir un « art celtique » ordonné en une série de styles formels, tantôt envisagées sous l'angle anthropologique qui tente de les reconnecter aux sociétés qui les ont produites, les images léguées par la Protohistoire se font le reflet d'un monde à jamais disparu.



• Torque à têtes animales (détail)  
Alliage cuivreux ; fonte à la cire perdue (diam. 15 cm)  
Pürgen (Bavière), I<sup>er</sup> siècle avant notre ère  
© Arch. Staatssammlung, Photo : S. Friedrich



• Passe-guides de char ou de joug à têtes de taureaux et oiseaux  
Alliage cuivreux ; fonte à la cire perdue (h. 9,2 cm)  
Oppidum de Manching (Bavière),  
II<sup>e</sup>-I<sup>er</sup> siècles avant notre ère  
© Arch. Staatssammlung, Photo : S. Friedrich

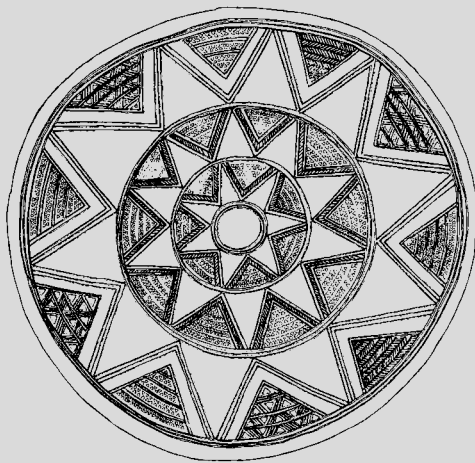
---

# UN MILLÉNAIRE D'IMAGES

---

Si ce sont les monnaies qui, les premières, ont été reconnues par les érudits comme des productions proprement celtiques, il faut attendre les travaux du savant allemand Paul Jacobsthal (1880-1957), spécialiste des vases grecs, pour que l'iconographie des âges de métaux en Europe continentale soit observée sous l'angle de l'histoire de l'art. Les styles attestés par la culture matérielle des périodes dites « La Tène ancienne et moyenne » reçoivent le qualificatif d'art « celtique ».

Captivé par le répertoire singulier des motifs et formes curvilignes qui s'épanouit au nord des Alpes entre 500 et 200 avant notre ère, Jacobsthal apporte dans son ouvrage *Early Celtic Art* (1944) une contribution déterminante en définissant différents « styles », échelonnés dans le temps. Cette approche est enrichie et nuancée par les générations suivantes, avant que les méthodes de l'anthropologie n'invitent à s'intéresser à ce que ces images révèlent des sociétés qui les ont créées.



---

## STYLE GÉOMÉTRIQUE (1000-480 AVANT NOTRE ÈRE)

Pendant toute la durée du premier âge du Fer (ou période de Hallstatt), les artisans puisent dans un vaste répertoire géométrique établi à la fin de l'âge du Bronze. Il se décline sur toutes sortes de surfaces, notamment sur la terre cuite et sur la tôle de bronze travaillée au repoussé. Des figures animales et humaines simplifiées s'y immiscent parfois. Les objets en bronze massifs fabriqués à la cire perdue portent encore différents motifs apparus à la fin de l'âge du Bronze, comme les têtes d'oiseaux aquatiques.



---

## PREMIER STYLE LATÉNIEN (480-380 AV. N. È.)

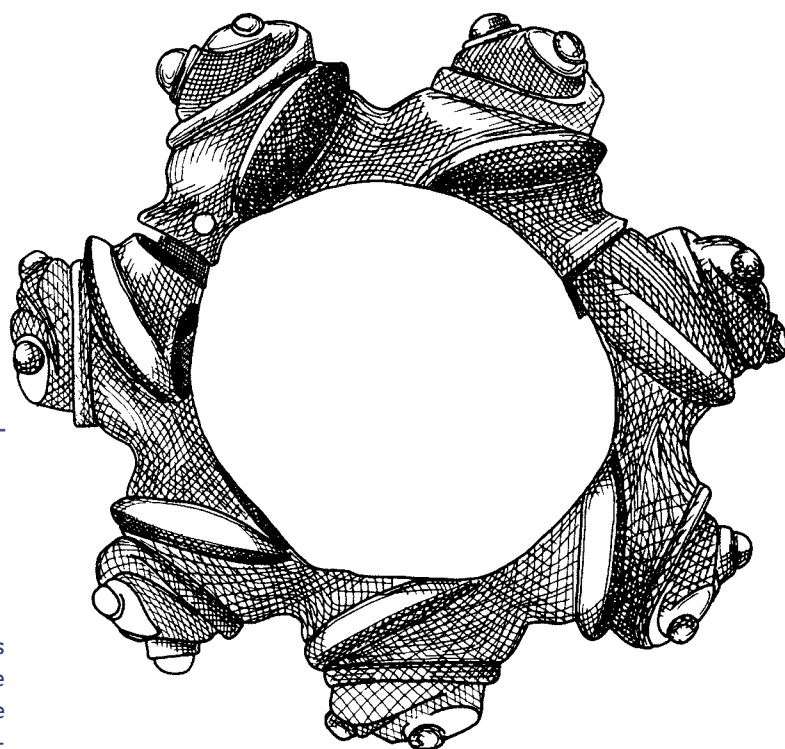
Composite, le premier style laténien donne plus de place aux figures humaines et animales, parfois mêlées à des végétaux au sein de compositions qui puisent dans le répertoire "orientalisant" qui alimente depuis le milieu du millénaire l'iconographie de l'Europe continentale.



---

## STYLE VÉGÉTAL CONTINU (420-300 AV. N. È.)

La tombe féminine de Waldalgesheim (moyenne vallée du Rhin), découverte en 1869, est emblématique de ce style qui se caractérise par une réinterprétation originale des motifs végétaux qui ornent à la même époque les vases grecs en terre cuite et en métal. Déclinant des rinceaux (tiges sinueuses) et des palmettes, les décors couvrent les surfaces d'objets les plus divers : parures, armes, vaisselle en bronze et en céramique peinte.




---

## STYLE « PLASTIQUE » OU CHESHIRE STYLE (320-220 AV. N. È.)

Le style se réfère aux motifs curvilignes protubérants portés surtout par des bracelets et anneaux de cheville en bronze obtenus par fonte à la cire perdue. Son nom anglais évoque le chat du Cheshire d'*Alice au pays des merveilles*, qui avait la faculté d'apparaître et de disparaître à volonté, tout comme les figures humaines et animales qui surgissent quand on regarde, sous certains angles, les motifs exubérants de ce style.

---

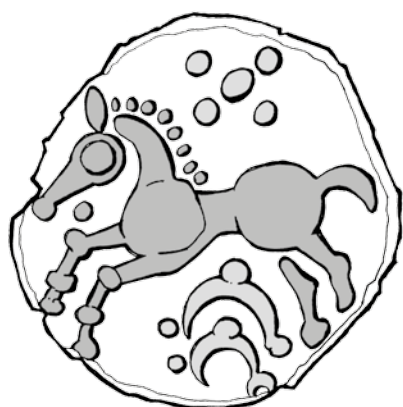
## STYLE TARDIF OU STYLE DES OPPIDA (220-50 AV. N. È.)

Alors que les relations commerciales puis politiques avec le monde méditerranéen se resserrent et que naissent de vastes agglomérations marchandes qui seront parfois pourvues d'un rempart (les *oppida*), les objets désormais fabriqués en grande série perdent leurs décors exubérants et raffinés. Leur prestige s'exprime plus volontiers par la rareté de leur matériau (or, verre). Les figurations animales et humaines témoignent d'un nouveau souci de réalisme tandis que les motifs curvilignes typiques des styles précédents finissent par disparaître. La monnaie nouvellement introduite est le support privilégié des créations les plus abouties de la période.

---

## POSTÉRITÉ DE L'ART CELTIQUE

Quand Rome prit le contrôle des régions situées entre les Alpes et le Danube, en 15 avant notre ère, les grandes agglomérations fortifiées comme Manching avaient déjà disparu depuis plusieurs décennies. Pourtant, au 1<sup>er</sup> siècle de notre ère, les parures féminines régionales comportent des bijoux massifs en bronze délibérément inspirés des bijoux de l'âge du Fer. Il s'agit de la dernière trace de l'art celtique dans la région. A la même époque, en Gaule, les productions gallo-romaines continuent de puiser dans le répertoire gaulois tandis que se développe, dans les îles Britanniques, un style original qui fait perdurer, pour quelques siècles encore, les motifs curvilignes complexes typiques de l'art celtique.





---

# UN ÂGE SANS ÉCRITURE

---

**L**es objets présentés dans cette exposition couvrent tout le millénaire qui précède le changement d'ère, soit la toute fin de l'âge du Bronze et l'âge du Fer, jusqu'au moment où la Bavière, comme une grande partie de l'Europe tempérée, est englobée dans le monde romain.

Quand les peuples de ces régions apparaissent dans les sources écrites, à la fin du millénaire, ils ont déjà développé des sociétés complexes qui bénéficient de techniques agricoles efficaces, qui pratiquent le commerce à longue distance et la production en masse d'objets utilitaires et de denrées alimentaires, qui disposent de pratiques religieuses et de systèmes politiques élaborés. Et pourtant, ces sociétés complexes ont émergé sans adopter l'écriture. En l'absence de témoignages écrits émanant directement des peuples de ces régions, seule l'étude des objets et des aménagements qui ont laissé des traces durables dans le sol nous permet de les aborder, par le biais de l'archéologie.



---

- **Grande coupe à décor géométrique**

*Terre modelée et cuite ; peinture à l'hématite (d. 41 cm)*

*Schirndorf (Bavière), VII<sup>e</sup> siècle avant notre ère*

*© Arch. Staatssammlung, Photo : S. Friedrich*

---

Dans le monde nord-alpin de l'âge du Fer, très rares sont les décors faits de figures disposées dans une intention narrative. La scène de chasse que porte ce vase trouve des correspondances au sud-est de l'Arc alpin où, à la même époque, les vases et les ceintures de bronze sont fréquemment ornés de véritables bandes dessinées qui décrivent des scènes de la vie aristocratique.



---

**Bouteille avec frise d'animaux (copie)**  
*Original en terre tournassée et cuite ;  
décor estampé et gravé avant cuisson (H. 22 cm)  
Matzhausen, V<sup>e</sup> siècle avant notre ère  
© Arch. Staatssammlung, Photo : S. Friedrich*

La poterie exprime des relations avec le paysage (par la terre qu'elle utilise), le mode de vie (c'est par elle qu'on se nourrit), la vie sociale (dont le repas est un moment privilégié) et le corps (par les métaphores qui décrivent son « col », sa « panse », son « pied »). Au sein des communautés rurales du début de l'âge du Fer, son décor est fait de figures simples qui décrivent l'univers des potiers et de motifs géométriques sans doute partagés avec le répertoire disparu des décors textiles.

- Grande coupe à décor géométrique et figuré  
Terre modelée et cuite ; décor estampé (D. 43,5 cm)  
Nécropole de Schirndorf (Bavière),  
VII<sup>e</sup> siècle avant notre ère  
© Arch. Staatssammlung, Photo : S. Friedrich





---

Les nombreuses parures vestimentaires que nous a légué l'âge du Fer montrent que l'apparence des individus traduisait leur position dans la société, relative à leur âge, au lignage auquel ils appartenaient, aux alliances qu'ils avaient contractées. Fabriquées pour la plupart en un alliage de cuivre, le bronze, qui brillait autant que l'or avant que le long séjour dans le sol lui donne sa belle patine verte, elles étaient faites pour accrocher le regard. Au début de l'âge du Fer, on y suspendait parfois des pendentifs dont le cliquetis accrochait aussi l'oreille (cf. page suivante).

---

• **Fibule en forme de cheval**

Alliage cuivreux ; fonte à la cire perdue et martelage  
(L. 7 cm)

Grafrath (Bavière), V<sup>e</sup> siècle avant notre ère

© Arch. Staatssammlung, Photo : S. Friedrich



---

• **Fibule en forme de cheval avec oiseaux**

Alliage cuivreux ; fonte à la cire perdue et martelage  
(L. 3,9 cm)

Pillhausen (Bavière), VI<sup>e</sup> siècle avant notre ère

© Arch. Staatssammlung, Photo : S. Friedrich



---

• **Fibule à deux têtes d'oiseaux**

Alliage cuivreux ; fonte à la cire perdue et martelage  
(L. 3,7 cm)

Sodenberg (Bad Kissingen, Bavière), V<sup>e</sup>- IV<sup>e</sup> siècles avant notre ère

© Arch. Staatssammlung, Photo : S. Friedrich

---

# LE MONDE VISUEL DE L'ÂGE DU FER

---

La perception des images sollicite le sens de la vue, selon une expérience à la fois physique et mentale qui dépend de l'histoire personnelle, de l'éducation et de la culture. À l'âge du Fer, la rareté relative des images invitait probablement à leur accorder à chacune beaucoup plus de valeur.

Par ailleurs, à une époque où l'immense majorité de la population est impliquée dans l'agriculture et le pastoralisme, la perception du monde est forgée par un cadre de vie rural qui juxtapose espaces plus ou moins jardinés et espaces sauvages, et qui est rythmé par l'alternance des saisons et leurs changements de lumière et de couleurs.

L'expérience du monde est également fortement conditionnée par la disposition des lieux de vie, faits de maisons dispersées ou agglomérées, construites principalement en bois et en terre, où la vie domestique se déroulait dans une pénombre seulement atténuée par les flammes d'un foyer.



---

• Fibule à décor animalier et géométrique, et pendentifs

*Alliage cuivreux ; fonte à la cire perdue, martelage, repoussé (L. 10,5 cm)*

*Wilzhofen (Bavière), VII<sup>e</sup>-VI<sup>e</sup> siècles avant notre ère  
© Arch. Staatssammlung, Photo : S. Friedrich*

---

La première moitié du V<sup>e</sup> siècle avant notre ère voit l'apparition dans les tombes de l'élite d'objets qui portent des décors somptueux et sophistiqués. Issus du répertoire visuel oriental via la Grèce et l'Italie, à l'instar de la figure du maître des animaux qui orne cette agrafe de ceinture masculine, ces motifs fortement réinterprétés témoignent de la vitalité de la société qui les a produits.

---

- *Agrafe de ceinture*

*Alliage cuivreux ; fonte à la cire perdue et gravure  
(L. 16 cm)*

*Hözlzelsau (Tyrol, Autriche), IV<sup>e</sup> siècle avant notre ère*

*© Arch. Staatssammlung, Photo : S. Friedrich*



---

# LES OBJETS, MÉDIUM DE COMMUNICATION

---

**D**ifférents critères déterminent l'attention que nous portons à un objet : ses dimensions, sa couleur, ses lignes, son relief, sa texture, son éclairage, son mouvement, le cadre dans lequel il s'inscrit, son association à d'autres objets, la faculté de mobiliser d'autres sens que la vue pour l'appréhender. Il ne fait pas de doute que ces critères étaient présents à l'esprit des fabricants et des commanditaires de la plupart des objets qui nous sont parvenus de l'âge du Fer.

Ces objets ont été fabriqués avec l'intention de les montrer, à l'échelle de la maisonnée ou dans l'espace public. Ils participent donc d'une véritable idéologie visuelle qui se décline sur différents supports.

---

Le répertoire iconographique qui se dessine au V<sup>e</sup> siècle comporte souvent des figures monstrueuses, souvent mi-animales, mi-humaines, émergeant au sein de gracieux motifs curvilignes, que la technique de la fonte à la cire perdue permet d'appliquer sur toutes sortes d'objets en bronze, notamment de la vaisselle et des parures.

---

- *Fibule à masques (copie)*

*Original en alliage cuivreux ;*

*fonte à la cire perdue et martelage (L. 8,8 cm)*

*Parsberg (Bavière), V<sup>e</sup> siècle avant notre ère*

*© Arch. Staatssammlung, Photo : S. Friedrich*







---

- *Anneau de cheville*

*Alliage cuivreux ; fonte à la cire perdue (D. 13,5 cm)*

*Altenerding (Bavière),*

*III<sup>e</sup> siècle avant notre ère*

*© Arch. Staatssammlung, Photo : S. Friedrich*

---

C'est au III<sup>e</sup> siècle avant notre ère que culmine l'art dit « celtique » grâce à une utilisation virtuose de la technique de la cire perdue. La cire servait à fabriquer un modèle qui, noyé dans une gangue de terre réfractaire, permettait de créer les vides où était coulé le bronze en fusion. C'est de cette façon qu'ont été créés de spectaculaires bracelets et anneaux de cheville qui faisaient partie de la parure féminine.

Les artisans de la Protohistoire européenne ne maîtrisaient pas la fonte du fer. Ce métal était donc mis en forme par martelage. De cette façon, il pouvait être transformé en une mince tôle qui servait par exemple à la fabrication de fourreaux d'épée serts au dixième de millimètre près.

---

- *Epée avec fourreau décoré d'un triskèle zoomorphe*

*Fer décoré par gravure et martelage (L. 85 cm)*

*Obermenzing, Munich (Bavière),*

*III<sup>e</sup>-II<sup>e</sup> siècles avant notre ère*

*© Arch. Staatssammlung, Photo : S. Friedrich*

---



---

# ART, OBJETS, IMAGES

---

Les oiseaux apparaissent régulièrement dans l'imagerie de l'âge du Fer, sous la forme de volatiles aquatiques au bec aplati au début de la période, puis surtout de rapaces au bec crochu. Nul doute que ces visages inquiétants qui évoquent des masques de théâtre font référence à des croyances ou à des mythes, mais ceux-ci ont à jamais disparu, faute d'avoir été transcrits par l'écriture.

---

- *Clavettes d'essieu de char à tête de rapace*

*Alliage cuivreux sur tige de fer ; fonte à la cire perdue, forge et incrustation d'émail rouge (H. 11,4 cm)*

*Manching (Bavière), II<sup>e</sup>-I<sup>er</sup> siècles avant notre ère*

*© Arch. Staatssammlung, Photo : S. Friedrich*

L'« art » est une catégorie qui découle de notre façon de penser le monde qui, héritière de plusieurs siècles de questionnements esthétiques, considère « l'œuvre d'art » comme l'expression de la volonté définie d'un « créateur » et qui distingue l'artiste de l'artisan. Pour étudier les objets produits par une société pour laquelle le statut d'artiste tel que nous l'entendons aujourd'hui était impensable, il nous faut nous défaire le plus possible de notre bagage mental et culturel d'hommes et de femmes du XXI<sup>e</sup> siècle et nous méfier des comparaisons avec notre époque.





---

Le répertoire des II<sup>e</sup> et I<sup>er</sup> siècles avant notre ère est marqué par un intérêt nouveau pour le réel. Cela se traduit principalement dans un bestiaire qui laisse une place de choix au taureau, au cheval et au sanglier, animal belliqueux représenté dès le V<sup>e</sup> siècle. Désormais figuré la crête dressée, ce dernier est souvent associé à des objets à vocation militaire, comme les enseignes.

---

• 1 / *Fragment de chenet à têtes de taureaux*

*Alliage cuivreux et fer ; fonte à la cire perdue, forge (L. 57 cm)*

*Mörslingen (Bavière), v. 100 avant notre ère*

© Arch. Staatssammlung, Photo : S. Friedrich

---

• 2 / *Figurine de cheval*

*Alliage cuivreux ; fonte à la cire perdue (L. 5,9 cm)*

*Mont Saint Odile (Alsace), IV<sup>e</sup> siècle avant notre ère*

© Arch. Staatssammlung, Photo : S. Friedrich

---

• 3 / *Figurine de sanglier*

*Argent (crête) et alliage cuivreux ;*

*orfèvrerie et fonte à la cire perdue (L. 9,7 cm)*

*Sud-est des Alpes, II<sup>e</sup> siècle avant notre ère*

© Arch. Staatssammlung, Photo : S. Friedrich

---

1•

2•

3•







---

La généralisation de l'usage de la monnaie au II<sup>e</sup> siècle avant notre ère est le symptôme le plus significatif du nouveau changement de société qui s'opère alors. Le souci de chaque pouvoir émetteur de distinguer sa monnaie nous vaut une profusion d'images qui témoignent de multiples déclinaisons de l'univers visuel de ce temps, à partir d'images souvent empruntées au monnayage grec mais recomposées dans un style tout différent.

---

• 1 / Monnaie avec profil humain (droit) et cheval androcéphale (revers)

Or frappé (D. 0,7 cm)

Oppidum de Manching (Bavière),

III<sup>e</sup>-II<sup>e</sup> siècles avant notre ère

© Arch. Staatssammlung, Photo : S. Friedrich

---



• 2 / Monnaie avec représentation d'un torques et de globules

Or frappé (D. 1,7 cm)

Haute-Bavière, II<sup>e</sup>-I<sup>er</sup> siècles avant notre ère

© Arch. Staatssammlung, Photo : S. Friedrich

---

• 3 / Monnaie avec profil humain (droit) et représentation d'un personnage tenant un torques (revers)

Argent (D. 1,5 cm)

Oppidum de Manching (Bavière),

II<sup>e</sup>-I<sup>er</sup> siècles avant notre ère

© Arch. Staatssammlung, Photo : S. Friedrich

---

1•

2•



3•





---

# DES IMAGES QUI REFLÈTENT L'ORDRE DU MONDE

---

À l'instar des sociétés traditionnelles qui laissent peu de place à l'individu, l'ordre social de l'âge du Fer était en permanence réactivé par des pratiques collectives (banquets, cérémonies funéraires, etc.), qui mobilisent des objets dont la forme et le décor peuvent être lus comme des reflets de l'organisation sociale.

Les décors géométriques du début de l'âge du Fer, qui esquissent schématiquement quelques figures humaines et animales, relèvent de communautés rurales en voie de hiérarchisation, dotées d'un univers symbolique que nous peinons à interpréter.

Le style résolument différent qui s'impose au V<sup>e</sup> siècle avant notre ère, avec son répertoire sophistiqué de courbes et de figures monstrueuses, témoigne à l'évidence d'une nouvelle vision du monde, dans lequel les communautés sont interconnectées à longue distance et attentives à affirmer leur identité propre face à un plus grand nombre de voisins.

Un nouveau tournant se produit au II<sup>e</sup> siècle avant notre ère avec l'apparition d'objets nettement standardisés, souvent produits en masse. Ils semblent exprimer l'émergence d'une société nouvelle structurée par l'économie, au détriment des liens familiaux et communautaires.

---

- **Clavette d'essieu de char à représentation de tête humaine**

Alliage cuivreux ; fonte à la cire perdue, forge (H. 12 cm)

Oppidum de Manching (Bavière), II<sup>e</sup>-I<sup>er</sup> siècles avant notre ère

© Arch. Staatssammlung, Photo : S. Friedrich



---

- **Applique ornée d'une tête humaine**

Alliage cuivreux ; fonte à la cire perdue et repoussé

Oppidum de Manching (Bavière),

I<sup>er</sup> siècle avant notre ère

© Arch. Staatssammlung, Photo : S. Friedrich



---

# CONTRIBUTIONS

---

## UN MONDE D'IMAGES

---

L'exposition **Un monde d'images** est l'adaptation par Bibracte EPCC d'une exposition conçue par le musée archéologique de l'Etat de Bavière (Archäologische Staatssammlung München) et présentée au kelten römer Museum Manching (Bavière) du 5 juillet 2018 au 26 février 2019. Elle est reprise par le Laténium, parc et musée d'archéologie de Neuchâtel en 2020, dans le cadre des activités du réseau de sites et musées de l'âge du fer européen Iron age Europe, créé en 2011. Ce réseau réunit des professionnels de France, de Suisse, d'Espagne, d'Autriche et d'Allemagne autour d'un partenariat international entre institutions dédiées à la recherche, à la préservation et à la valorisation de sites archéologiques et de collections emblématiques de l'Europe de l'âge du Fer.

---

### COMMISSARIAT DE L'EXPOSITION :

**Rupert GEBHARD**, Pr. Dr., directeur des collections, Archäologische Staatssammlung München  
**Andrea LORENTZEN**, Dr., conservatrice en chef, Archäologische Staatssammlung München  
**Mathias WILL**, conservateur, Archäologische Staatssammlung München

### ADAPTATION À BIBRACTE :

**Laïla AYACHE**, conservatrice du musée de Bibracte  
**Vincent GUICHARD**, Dr., directeur général de Bibracte  
en s'inspirant notamment de l'ouvrage de Peter S. Wells, *How Ancient Europeans saw the World* (Princeton University Press 2012).

### CONCEPTION, COORDINATION, SCÉNOGRAPHIE :

**Laïla AYACHE**  
avec la collaboration de **Dominique LACOSTE**, **Claude SAINJON** et **Gérard BLANCHOT** (Bibracte EPCC)

### DOCUMENTATION ET PRÉPARATION DES CONTENUS :

**Vincent GUICHARD**,  
avec la participation de **Laïla AYACHE** et **Eloïse VIAL** (Bibracte EPCC)  
et la contribution de **Gadea CABANILLAS DE LA TORRE** (conservateur du patrimoine, MCC)

### PRÊTS DES OBJETS EXPOSÉS :

*Archäologische Staatssammlung München*

### IDENTITÉ GRAPHIQUE DE L'EXPOSITION ET COLLABORATION À LA CONCEPTION DE LA SCÉNOGRAPHIE :

**Studio Indélébil** (Dijon) – **Livia MARCHAND**, **Benoit MOUXAUX**

### RÉALISATION TECHNIQUE :

**Entreprise LUCENET** (Toulon-sur-Arroux)  
**Entreprise BOUHERET** (La Grande Verrière)  
**Albacolor** (Dijon)



• *Vue de l'exposition dans les espaces du musée de Bibracte*

© *Bibracte EPCC, Antoine Maillier 2019*

#### INSTALLATION DE L'EXPOSITION :

**Gérard BLANCHOT, Dominique LACOSTE, Bernard PAUTET, Claude SAINJON** (Bibracte EPCC)  
avec l'aide des chantiers d'insertion de la communauté de communes Morvan des sommets et des lacs  
et de l'association Tremplin – Hommes et Patrimoine  
**Peter ALBERT et Cristina MAZZOLA**, restaurateurs (**Archäologische Staatssammlung München**)

#### MISE EN LUMIÈRE :

**Valérie COLAS**, éclairagiste  
**Claude SAINJON, Gérard BLANCHOT** (Bibracte EPCC)

#### RÉGIE ET TRANSPORT DES PRÊTS :

**Laïla AYACHE, Cécile CLEMENT-DEMANGE, Dominique LACOSTE** (Bibracte EPCC)  
**BOVIS Fine Arts ; Entreprise Charrier**

#### ICONOGRAPHIE :

Photos : **Stephanie FRIEDRICH** (**Archäologische Staatssammlung München**)  
Dessins : **Archäologische Staatssammlung München**  
**Livia MARCHAND** (Studio Indélébil, Dijon)

#### COMMUNICATION :

**Patricia LEPAUL** (Bibracte EPCC)

#### PROMOTION TOURISTIQUE :

**Pascale PLAZA, Kevin THIERY** (Bibracte EPCC)

#### MÉDIATION :

**Chiara MARTINI-PICOT, Elodie DELHOMMEAU** et les guides du service des publics (Bibracte EPCC)

#### ACCUEIL ET RÉSERVATIONS :

**Justine LEMOINE-BRIAT, Sandrine GUY, Claire PELISSIER, Sandrine SIMONNOT, Marlène VOILLOT** (Bibracte EPCC)

Du 13 avril au 11 novembre 2019

# UN MONDE D'IMAGES

REGARDS CROISÉS SUR LES COLLECTIONS  
ARCHÉOLOGIQUES DE BAVIÈRE

Cette exposition a été produite au sein du réseau de musées *Iron Age Europe*.

Elle est l'adaptation par Bibracte EPCC d'une exposition conçue par le musée archéologique de l'Etat de Bavière (*Archäologische Staatssammlung München*) et présentée au *kelten römer Museum Manching* (Bavière) du 5 juillet 2018 au 26 février 2019.



N° ISBN : 978-2-490601-01-1

Prix : 5€



En partenariat avec le musée archéologique de Bavière (Allemagne)



MUSÉE DE BIBRACTE – MONT BEUVRAY  
71990 SAINT-LÉGER-SOUS-BEUVRAY

CONTACT : 03 85 86 52 35

INFO@BIBRACTE.FR / WWW.BIBRACTE.FR

